

Impormasyon sa Pagpasok
sa Paaralan para sa mga
Multikultural na Magulang

**Paano Magsimulang
Pumasok sa
Paaralan sa Korea**





Impormasyon sa Pagpasok
sa Paaralan para sa mga
Multikultural na Magulang

Paano Magsimulang Pumasok sa Paaralan sa Korea

Ang **Impormasyon sa Pagpasok sa Paaralan para sa mga Multikultural na Magulang - Paano Magsimulang Pumasok sa Paaralan sa Korea** ay isang sanggunian para sa mga multikultural na magulang na naghahanda para sa pagpapatala ng kanilang mga anak sa kindergarten o mababa, gitna, o mataas na paaralan sa Korea. Naglalaman ang libritong ito ng mga detalye ng suporta ng paaralan hinggil sa paghahanda para sa pagpasok at pakikibagay sa buhay-paaralan. Ginawa ito upang tulungan ang mga multikultural na magulang na suportahan ang buhay-paaralan ng kanilang mga anak batay sa impormasyon tungkol sa buhay-paaralan sa Korea. May iba't ibang tema ang bawat kabanata gaya ng ipinapakita sa ibaba.



I. Isinasalarawan ng "**Paghahanda para sa Pagpasok sa Paaralan**" ang pamamaraan ng pagpasok sa paaralan at mga dokumentong kinakailangan para sa pagpapatala sa paaralan ng mga mag-aaral na may mga banyagang nasyonalidad.



II. Ang "**Pagpapatala sa Paaralan**" ay naghahandog ng detalyadong impormasyon tungkol sa mga batang karapat-dapat na matanggap, pagsasaoras ng pagtanggap, mga pamamaraan ng pagpapatala, atbp. ng kindergarten at mababa, gitna, at mataas na paaralan.



III. Ang "**Suporta para sa Edukasyong Pampaaralan**" ay tungkol sa paghahanda para sa edukasyong pampaaralan para sa mga multikultural na mag-aaral, edukasyon sa wikang Koreano, tulong sa pag-aaral, edukasyong pangkarera, at suportang emosyonal.



IV. Ang "**Mga Sistemang Suporta sa Edukasyon**" ay kinabibilangan ng impormasyon tungkol sa mga tulong-salaping pang-edukasyon at suporta para sa buhay-paaralan at pang-araw-araw na buhay.

Nawa'y makatulong ang libritong ito sa mga multikultural na magulang sa paghahanda para sa pagpapatala ng kanilang mga anak sa paaralan sa Korea.

Edukasyong pampaaralan ng Republika ng Korea

Sistemang pang-edukasyon ng Republika ng Korea

Ang sistemang pang-edukasyon ng Republika ng Korea ay binubuo ng



Panahon ng edukasyon at edad

Talaaralan	Pangalan	Taon	Edad	Mga puna
Edukasyon sa pagkabata	Kindergarten	3	3~5	
Edukasyon sa elementarya	Mababang paaralan	6	6~11	Sapilitang edukasyon, libreng edukasyon*
Sekondaryang edukasyon	Gitnang paaralan	3	12~14	Sapilitang edukasyon, libreng edukasyon*
	Mataas na paaralan	3	15~17	Libreng edukasyon*
Mas mataas na edukasyon	Kolehiyo	4	Mas matanda sa 18	

* Mga tulong-salagap na libreng edukasyon: Bayad sa pagtanggap, mga bayad sa matrikula, mga gastusin sa suporta sa pagpapatakbo ng paaralan, at mga gastos sa pagbili ng talaaralang aklat

* Kung hindi mo mapapag-aral ang iyong anak sa isang institusyon ng sapilitang edukasyon, maaari kang patawan ng administratibong multa.

* Dapat mong bayaran ang mga gastusing pang-edukasyon ng iyong anak kung papasok siya sa isang pribadong mababang paaralan, isang pribadong gitnang paaralan, isang nagsasariling pribadong mataas na paaralan, isang pribadong mataas na paaralan may sariling layunin, o isang nagdadalubhasang paaralan (sining, palakasan, pandaigdigang paaralan, atbp.).

Buhay-paaralan sa Korea

Nagsisimula ang unang hatintaon sa unang linggong-araw ng Marso sa karamihan sa mga paaralan para sa pampublikong edukasyon sa Korea. Mag-iiba iba ang detalyadong talakdaan ng mga kaganapan ayon sa paaralan at antas sa paaralan.



Mga pinakamahalagang kaganapan at gawaing pang-edukasyon

Kaganapan	Pagsasalarawan	Talakdaan
Seremonya ng pagpasok (pagsisimula ng trabahong pampaaralan)	Unang araw ng bagong hatintaon, bagong taon	Unang linggong-araw ng Marso
Bakasyong pampaaralang napagpasyahan nang sarili	Bakasyong pampaaralang pinagpasyahan nang sarili ng paaralan	Dedeterminahin ng paaralan
Anibersaryo ng paaralan	Upang ipagdiwang ang anibersaryo ng paaralan	Dedeterminahin ng paaralan
Lakbay-aral	Lakbay-aral sa isang museo, sa isang bukid, atbp.	Abril, Oktubre
Araw ng palakasang pampaaralan	Araw ng palakasang pampaaralan para sa lahat ng mag-aaral o ayon sa baitang	Mayo
Klaseng bukas	Araw kung kailan bukas ang mga klase sa mga magulang	Abril-Mayo
Seremonya para sa bakasyon sa tag-init	Katapanan ng unang hatintaon at simula ng bakasyon sa tag-init	Huling bahagi ng Hulyo
Seremonya ng pagbubukas ng ikalawang hatintaon	Katapanan ng bakasyon sa tag-init at unang araw ng ikalawang hatintaon	Huling bahagi ng Agosto
Seremonya para sa bakasyon sa taglamig	Simula ng bakasyon sa taglamig	Huling bahagi ng Disyembre-Enero
Huling araw ng paaralan (pagtatapos)	Huling araw ng baitang	Enero-Pebrero



Pang-araw-araw na talakdaan : (mababang paaralan: 40 minuto, gitnang paaralan: 45 minuto, mataas na paaralan: 50 minuto) kabilang ang mga pahinga (10 minuto bawat isa)

Klase	Oras	Gawain
Unang panahon	09:10~09:50	Regular na klase
Ikalawang panahon	10:00~10:40	Regular na klase
Ikatlong panahon	10:50~11:30	Regular na klase
Ikaapat na panahon	11:40~12:20	Regular na klase
Pahinga sa tanghalian	12:20~13:10	Tanghalian at libreng oras para sa paglalaro
Ikalimang panahon	13:10~13:50	Regular na klase
Ikaanim na panahon	14:00~14:40	Regular na klase
Pagkatapos ng klase	14:00~16:30	Klaseng pag-aalaga, klaseng pagkatapos ng klase (batay sa kahilingan)

* Isang halimbawa ng talakdaan ng mababang paaralan. Bahagyang nag-iiba iba ang oras ng pagsisimula ng klase at pang-araw-araw na talakdaan ayon sa paaralan at antas ng paaralan.

Edukasyong pampaaralan ng Korea para sa mga multikultural na mag-aaral

Suporta para sa pagpasok sa pampublikong edukasyon upang magarantiyahan ang patas na mga pagkakataong pang-edukasyon

- Makapasok at makalipat ang mga bata at kabataan sa mababa at gitnang paaralan anuman ang istado ng kanilang pananatili, nasyonalidad, lahi, atbp.
- Hindi pinapag-aral ng ilang mga magulang ang kanilang mga anak sa paaralan sa takot na mabunyag ang kanilang pagkakakilanlan. Hindi sakop ng pagsugpo ang di-awtorisadong pangmatagalang pananatili upang magarantiyahan ang karapatan ng mga bata sa edukasyon.

Suporta para sa preparasyon para sa edukasyong pampaaralan



Programang batong tuntungan

Programang suporta para sa maagang pakikibagay sa buhay-paaralan, inihahandog para sa mga multikultural na mag-aaral na papasok o lilipat sa mababa o gitnang paaralan

Paghahandog ng pasadyang edukasyon sa wikang Koreano at suporta para sa pagkatuto sa paaralan



Edukasyon sa wikang Koreano at bumibisitang edukasyon sa wikang Koreano

Nagpapakabo ng mga natatanging klase para sa masinsinang edukasyon sa wikang Koreano para sa mga multikultural na mag-aaral kabilang ang mga imigranteng bata at mga banyagang mag-aaral na kararating lang sa Korea



Programang pagtuturo ng mga mag-aaral ng kolehiyo

Tumutulong ang mga mag-aaral ng kolehiyo (mga tagapagturo) sa buhay-paaralan at pag-aaral ng multikultural na preschoolers at mga mag-aaral (tinuturuan)



Pagbuo at pamamahagi ng mga tulong pagtuturo

Mga materyales sa pagtuturo na nagpapaliwanag ng mga pangunahing konsepto at mga kataga ng mga kurso nang madali upang makatulong sa pag-aaral ng mga multikultural na mag-aaral

Edukasyong pangkarera at suportang emosyonal



Suporta para sa pagbuo ng mga benepisyong multilingguwalismo

Bumubuo ng mga elektronikong aklat-aralin sa multilingguwalismo at nagdaraos ng Pambansang Paligsahan ng Pagsasalita nang Multilingguwal upang himukin ang multilingguwalismo ng mga multikultural na mag-aaral



Mga programang edukasyong pangkarera at pagtuturo

Nagpapakabo ng mga programang edukasyong pangkarera para sa mga mag-aaral at pagtuturong pangkarera online (mentoring.career.go.kr), na isinasaalang-alang ang mga katangian ng mga migranteng kabataan



Buhay-paaralan at suportang emosyonal

Inihahandog ang "Talatanungan para sa Pagsasala ng mga Katangiang Emosyonal at Pag-uugali" sa iba't ibang wika at nakikipagtulungan sa mga sumusuportang institusyon para sa mga multikultural na bata at mga kabataan sa mga komunidad



I. Paghahanda para sa Pagpasok sa Paaralan

1. Pamamaraan ng Pagpasok sa Paaralan 5
2. Mga Dokumentong Kinakailangan para sa Pagpapatala sa Paaralan ng mga Mag-aaral na may mga Banyagang Nasyonalidad 6



II. Pagpapatala sa Paaralan

1. Pagpapatala sa Kindergarten 7
2. Pagpapatala sa Mababang Paaralan 8
3. Pagpapatala sa Gitnang Paaralan 10
4. Pagpapatala sa Mataas na Paaralan 12



III. Suporta para sa Edukasyong Pampaaralan

1. Suporta para sa Paghahanda para sa Edukasyong Pampaaralan 13
2. Paghahandog ng Pasadyang Edukasyon sa Wikang Koreano at Suporta para sa Pagkatuto sa Paaralan 13
3. Edukasyong Pangkarera at Suportang Emosyonal 14



IV. Mga Sistemang Suporta sa Edukasyon

1. Mga Tulong-salaping Pang-edukasyon 15
2. Suporta para sa Buhay-Paaralan at Pang-araw-araw na Buhay 17

[Dahong-dagdag 1] Terminolohiya ng Buhay-Paaralan (Kindergarten) 18

[Dahong-dagdag 2] Videos sa "Mga Sistemang Pang-edukasyon ng Korea at Pagpapatala" para sa mga Magulang 22

[Dahong-dagdag 3] Mga Pook-sapot ng Libreng Edukasyon sa Wikang Koreano Online



I

Paghahanda para sa Pagpasok sa Paaralan

1. Pamamaraan ng Pagpasok sa Paaralan



Nasyonalidad ng Republika ng Korea

Kabilang ang maraming nasyonalidad kasama ang nasyonalidad ng Republika ng Korea

Sundin ang parehong pamamaraan gaya ng sa mga di-multikultural na mag-aaral.



Kindergarten

- Mag-aplay para sa pagtanggap sa pamamagitan ng pook-sapot ng Pumasok sa Unang Paaralan (www.go-firstschool.go.kr); pinipili ang mga matagumpay na aplikante. (Panahon ng aplikasyon sa kindergarten: Oktubre-Nobyembre)
 - Magsumite ng aplikasyon para sa pagtanggap sa pinuno ng nais na kindergarten.
- ※ Pinipili ang mga aplikante ayon sa tinakdang bilang ng mga mag-aaral.



Mababang paaralan

- Nagpapadala ang isang administratibong institusyon ng nasusulat na pabatid na magpatala sa mga sambahayan.



Gitnang paaralan

- Magsumite ng aplikasyon para sa pagtanggap sa kasalukuyang mababang paaralan ng mag-aaral; pagkatapos ay itinatalaga ang mga mag-aaral sa mga gitnang paaralan.
- ※ Sa kaso ng mga nagdadalubhasang gitnang paaralan, bumisita sa kanilang mga pook-sapot upang tingnan ang kanilang mga proseso ng pagtanggap.



Mataas na paaralan

- Magsumite ng aplikasyon para sa pagtanggap sa kasalukuyang gitnang paaralan ng mag-aaral; pagkatapos ay itinatalaga ang mga mag-aaral sa mga mataas na paaralan.
- ※ Tingnan ang mga proseso ng pagtanggap ng mga mataas na paaralan sa pamamagitan ng Lagusan ng Impormasyon sa Pagtanggap sa Mataas na Paaralan (www.hischool.go.kr).



Banyagang nasyonalidad

Kabilang ang mga di-rehistradong migranteng bata at mga takas

Sundin ang pamamaraan ng pagpaparehistro sa paaralan para sa mga mag-aaral na may mga banyagang nasyonalidad.

- Magsumite ng aplikasyon para sa pagtanggap sa pinuno ng nais na kindergarten.
- ※ Pinipili ang mga aplikante nang hindi lumalampas sa tinakdang bilang ng mga mag-aaral.
-
- Magsumite ng aplikasyon para sa pagtanggap sa punong-guro ng paaralan sa pampaaralang distrito kung saan matatagpuan ang tirahan ng mag-aaral.
- * Tingnan ang iyong pampaaralang distrito sa Tanggapan ng Edukasyon.
-
- Magsumite ng aplikasyon para sa pagtanggap sa tanggapan ng edukasyon ng distrito na nakakasaklaw sa tirahan ng mag-aaral o sa punong-guro ng gitnang paaralan.
-
- Magsumite ng aplikasyon para sa pagtanggap sa pinuno ng nais na mataas na paaralan.



Ang pamamaraang nasa itaas ay para sa mga multikultural na mag-aaral na nagpatala sa paaralan sa unang pagkakataon sa Korea. Upang piliin ang paaralan ng iyong anak para sa pagtanggap o paglipat, makipag-ugnayan muna sa tanggapan ng edukasyon ng paaralan (distrito) sa pampaaralang distrito ng tirahan ng iyong anak o sa isang sentro ng suporta sa edukasyong multikultural.

Mga Katawagan sa Pagtanggap (Sanggunian)



Pagpasok : Pagpasok sa paaralan (bagong pagtanggap bilang mag-aaral ng unang baitang)

Pagtanggap : Pagpapatala bilang mag-aaral ng naaangkop na baitang sa paaralan ng sapilitang edukasyon sa unang pagkakataon

Paglipat : Ang isang taong hindi saklaw ng sapilitang edukasyon na pinakli ang kanyang edukasyon ay muling papasok sa kanyang dating paaralan bilang mag-aaral ng susunod na baitang o papasok sa ibang paaralan. (Itinuturing na paglipat ang mga kaso kung saan muling pumapasok ang mga mag-aaral na hindi saklaw ng sapilitang edukasyon bilang mag-aaral ng pareho o mas mababang baitang sa mababa/gitnang paaralan.)

2. Mga Dokumentong Kinakailangan para sa Pagpapatala sa Paaralan ng mga Mag-aaral na may mga Banyagang Nasyonalidad

01	Aplikasyon para sa pagtanggap o paglipat	<ul style="list-style-type: none"> Inihahandog ang papel ng paaralan o tanggapan ng edukasyon 	K ES MS HS
02	Sertipiko ng pagpasok at paglabas o sertipiko ng pagpaparehistro bilang dayuhan	<ul style="list-style-type: none"> Maaaring palitan ng mga dokumentong bineberipika ang paninirahan ng mag-aaral sa Korea, tulad ng nasusulat na kontrata sa pag-upa at liham ng garantiya Kung may pagpayag ng aplikante, maaaring tingnan ang rehistro ng sambahayan (rehistro ng residente), buod ng pagpaparehistro bilang residente, sertipiko ng pagpaparehistro bilang dayuhan, atbp. ng paaralan at tanggapan ng edukasyon ng distrito nang walang anumang pagsusumite ng dokumento. 	K ES MS HS
03	Kopya	<ul style="list-style-type: none"> Mga akademikong kopyang naglalaman ng mga gradong akademiiko hanggang sa pinakamataas o kasalukuyang baitang 	ES MS HS
04	Sertipiko ng pagpapatala, sertipiko ng pagtatapos (kung naakma)	<ul style="list-style-type: none"> Isang dokumentong pinirmahan ng punong-guro ng paaralan, na nagpapakita ng petsa ng pagpapatala/pag-atras at kasalukuyang baitang 	ES MS HS
05	Rekord ng mag-aaral (kung naakma)	<ul style="list-style-type: none"> Isumite kung nakapasok na ang bata sa isang paaralan sa Korea noon. 	ES MS HS
06	Sertipiko ng pagbabakuna	<ul style="list-style-type: none"> Maaaring hingin ng paaralan ang nauukol na dokumento sa ilalim ng Pamamahala ng Pagbabakuna ng mga Bagong Mag-aaral at mga Lumipat na Mag-aaral mula sa mga Banyagang Bansa ng "Manwal sa Pagpigil at Pagtugon sa Krisis sa mga Nakakahawang Sakit para sa mga Mag-aaral." 	ES MS HS
07	Iba pang mga dokumento sa ilalim ng mga patnubay ng Tanggapan ng Edukasyon ng Lungsod/Do	<ul style="list-style-type: none"> Dapat kumpirmahin ang mga dokumento ng karampatang Tanggapan ng Edukasyon. 	ES MS HS
08		<ul style="list-style-type: none"> Bukod dito, para sa mga layuning pang-edukasyon, maaaring humingi ang ilang paaralan ng kopya ng pasaporte, sertipiko ng ugnayang pampamilya, rehistro ng sambahayan (rehistro ng residente) (kung nagtamo ang mag-aaral ng nasyonalidad ng Republika ng Korea), atbp. upang matingnan ang impormasyon ng mag-aaral. 	K ES MS HS



- ☑ Kung kabilang ang dating paaralan ng mag-aaral sa Listahan ng mga Tinatanggap na Banyagang Mababa/Gitna/Mataas na Paaralan ng Kagawarang-bansa ng Edukasyon, maaaring laktawan ang pagbeberipikang Apostille o kumpirmasyon ng konsul ng isang diplomatikong misyon sa ibang bansa at palitan ng mga dokumentong inisyu ng punong-guro ng paaralan.
- ☑ Nangangailangan ang mga dokumentong inisyu ng mga banyagang paaralan ng pagbeberipikang Apostille (mga bansang partido ng Kapulungang Apostille) o kumpirmasyon ng konsul ng isang diplomatikong misyon sa ibang bansa ng Republika ng Korea.
 - * Dapat patunayan ng nagpepetisyong sibil na ang paaralan ay isang regular na institusyong pang-edukasyon ng bansa (sa pamamagitan ng pagsusumite ng listahan ng mga tinatanggap na paaralan ng karampatang tanggapan ng edukasyon ng bansa, atbp.), o dapat maberipika ng Apostille o makumpirma ng konsul ang mga dokumento hanggang ngayon.
- ☑ Dapat selyuhan o pirmahan ng punong-guro ng paaralan ang mga dokumentong nagpapatunay ng pang-edukasyong pinagmulan ng mag-aaral.
- ☑ Dapat ilakip ang mga pinanotaryong pagsasalin sa mga dokumentong nagpapatunay ng pang-edukasyong pinagmulan ng mag-aaral at nakasulat sa mga wikang maliban sa wikang Koreano at Ingles.
- ☑ Maaaring makansela ang pagtanggap sa paaralan kung may matuklasang anumang pamemeke o palsipikasyon sa mga dokumentong isinumite.



Kung mahirap patunayan ang pang-edukasyong pinagmulan ng mag-aaral, maglilimi ang Komite ng Paglilimi sa mga Akademikong Pinagmulan ng mga Multikultural na Mag-aaral ng mga bagay-bagay hinggil sa kung tatanggapin ang kanyang pang-edukasyong pinagmulan at pagdetermina ng baitang.



II

Pagpapatala sa Paaralan



1. Pagpapatala sa Kindergarten



Mga uri ng kindergarten

Mga pambansang kindergarten

Kindergartens na tinatag at pinapatakbo ng Estado

Mga pampublikong kindergarten

Kindergartens ng Lungsod/Do na tinatag at pinapatakbo ng mga pamahalaang lokal

Mga pribadong kindergarten

Kindergartens na tinatag at pinapatakbo ng juristic persons o mga pribadong indibiduwal



Mga batang karapat-dapat sa pagtanggap at pagsasaoras ng pagtanggap

- Pumapasok ang 3~5 taong gulang na **preschoolers** sa kindergarten.
- Magsumite ng aplikasyon para sa pagtanggap sa pamamagitan ng **Pumasok sa Unang Paaralan** sa Oktubre at Nobyembre. Bukod sa panahong ito, maaaring tanggapin ang pagtanggap ayon sa tinakdang bilang ng mga mag-aaral.



Pamamaraan ng pagpapatala

Isinasagawa ang lahat ng pamamaraan kabilang ang pagsusumite ng aplikasyon at pagpaparehistro sa pamamagitan ng sistemang pamamahala ng pagpapatala sa kindergarten na **Pumasok sa Unang Paaralan** (www.go-firstschool.go.kr).

Maagang pangangalap*

Pagtanggap ng mga pagsusumite ng mga aplikasyon

Pagpili at pag-anunsyo

Pagpaparehistro

Pangkaraniwang pangangalap

Maagang pagtanggap ng mga pagsusumite ng mga aplikasyon

Regular na pagtanggap ng mga pagsusumite ng mga aplikasyon

Pag-anunsyo ng resulta

Pagpaparehistro

Pamamahala ng listahan ng mga naghihintay

Karagdagang pangangalap

Pagsusumite ng mga aplikasyon at pagpaparehistro

*Maagang pangangalap

- Tingnan ang gabay sa pangangalap ng kindergarten upang malaman kung karapat-dapat ang iyong anak sa maagang pangangalap.
- Dapat magsumite ang mga batang karapat-dapat sa maagang pangangalap ng mga katibayang dokumento sa kindergarten at kumuha ng kumpirmasyon.

- Bukod sa panahon ng pangangalap ng preschooler sa pamamagitan ng **Pumasok sa Unang Paaralan**, dapat kang magsumite ng aplikasyon para sa pagtanggap sa kindergarten nang personal. Maaaring matanggap ang iyong anak kung may bakante sa kindergarten.



Paano gamitin ang Pumasok sa Unang Paaralan

01

Magsign up para sa pagiging miyembro (Iparehistro ang iyong anak)

02

Maghanap ng kindergarten

03

Maagang pangangalap

04

Pagtingin sa resulta ng pagpili

05

Magpatala sa kindergarten (Kung napili)



Pagpapalano at pagpapatakbo ng talaaralan

- **Pang-araw-araw na talakdaan** : Nahahati sa mga regular na programa (4~5 oras kada araw) at mga programang pagkatapos ng klase (pagkatapos ng regular na programa). Maaaring mag-iba iba ang pang-araw-araw na talakdaan ayon sa kindergarten.

Halimbawa ng pang-araw-araw na talakdaan

Kategorya	Oras	Pagsasalarawan ng gawain
Mga regular na programa	09:00~13:00	Dumating sa kindergarten, libreng oras (laro), meryenda, maglaro sa labas, tanghalian, mga gawain
Mga programa pagkatapos ng klase	13:00~18:00	Pahinga/Idlip, panghapong meryenda, mga nagdadalubhasang programa, mga natatanging gawain, libreng oras (laro), maglaro sa labas



2. Pagpapatala sa Mababang Paaralan

Mga uri ng mababang paaralan

Mga batang karapat-dapat sa pagtanggap at pagsasaoras ng pagtanggap

Pamamaraan ng pagpapatala

Mga pambansang mababang paaralan

Mga mababang paaralang tinatatag at pinapatakbo ng Estado at mga mababang paaralang nakadikit sa mga kolehiyo ng mga guro at mga kolehiyo ng edukasyon ng mga pambansang pamantasan

Mga pampublikong mababang paaralan

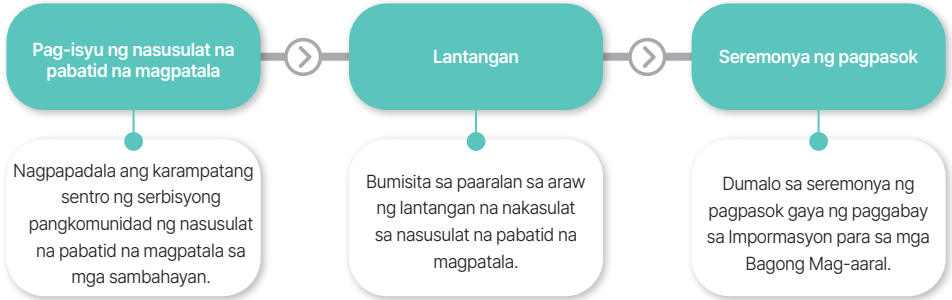
Mga mababang paaralan ng Lungsod/ Do na tinatatag at pinapatakbo ng mga pamahalaang lokal

Mga pribadong mababang paaralan

Mga mababang paaralang tinatatag at pinapatakbo ng juristic persons o mga pribadong indibiduwal

- Dapat pag-aralin ng bawat tagapangalaga ang mga batang nasa kanyang pangangalaga sa isang mababang paaralan mula Marso 1 ng taon pagkatapos ng taon kung saan nabibilang ang petsa kung kailan sila nag-anim na taong gulang. Ang mababang paaralan ay sapilitan at libreng edukasyon. Papatawan ang mga magulang hindi mapapag-aral ang kanilang mga anak sa paaralan ng administratibong multa.

Sa Korea, isinasagawa ang pagpapatala sa mababang paaralan gaya ng ipinapakita sa ibaba.



- Nagpapadala ang karampatang sentro ng serbisyong pangkomunidad ng nasusulat na pabatid na magpatala sa mga sambahayan.
 - Bumisita sa paaralan sa araw ng lantangan na nakasulat sa nasusulat na pabatid na magpatala.
 - Dumalo sa seremonya ng pagpasok gaya ng paggabay sa Impormasyon para sa mga Bagong Mag-aaral.
 - Karaniwang itinatalaga ang mga mag-aaral sa paaralan batay sa kanilang mga lugar ng tirahan. Maaaring matanggap ang mga batang mula sa mga pamilyang multikultural sa mga mababang paaralan na nagtatag ng mga natatanging klase para sa mga multikultural na mag-aaral (edukasyon sa wikang Koreano).
 - Dapat maghain ang mga magulang ng mga batang nais pumasok ng paaralan nang maaga o ipagpaliban ang pagtanggap ng aplikasyon para sa maagang pagtanggap o pagpapaliban ng pagtanggap sa karampatang Sentrong Pangkomunidad ng Eup/Myeon/Dong nang personal sa pagitan ng Oktubre 1 at Disyembre 31 kada taon.
- * Dinedetermina ang maagang pagtanggap at ipinagpalibang pagtanggap sa mga bata ng mga magulang. Isaalang-alang nang mabuti bago maghain ng aplikasyon.

Pagtanggap sa mga multikultural na mag-aaral sa mababang paaralan

- Hindi iniisyu ang isang nasusulat na pabatid na magpatala sa mga anak ng mga banyagang magulang kahit na ipinanganak sila sa Korea. Bumisita sa malapit na mababang paaralan dala ang mga dokumentong bineberipika ang paninirahan ng iyong anak sa Korea at magtanong tungkol sa pagtanggap.
- Maaaring magpatala ang mga di-rehistradong migranteng bata sa paaralan. Dapat silang magsumite ng mga dokumentong bineberipika ang kanilang paninirahan sa Korea at petsa ng kapanganakan, tulad ng nasusulat na kontrata sa pag-upa at liham ng garantiya.



Impormasyon
tungkol
sa buhay-
paaralan



Klase

- **Mga oras ng klase** : Apat o limang panahon kada araw/ klaseng 40 minuto
- **Talaaralan** : Regular na talaaralan, mga malikhaing gawain

Mga asignatura (Mga kurso)

Una at ikalawang baitang | Wikang Koreano, Matematika, Pinagsama-samang Kurso (Disiplinadong Buhay, Matalinong Buhay, at Kaaya-ayang Buhay)

Ikatlo at ikaapat na baitang | Wikang Koreano, Edukasyong Moral, Araling Panlipunan, Matematika, Agham, Edukasyong Pisikal, Musika, Belyas-artes, at Ingles

Ikalima at ikaanim na baitang | Wikang Koreano, Edukasyong Moral, Araling Panlipunan, Matematika, Agham, Praktikal na Sining, Edukasyong Pisikal, Musika, Belyas-artes, at Ingles

Mga malikhaing gawain

Mga gawaing ekstrakurikular upang bumuo ng mga panimulang pag-uugaling pamumuhay na kinakailangan para sa buhay-komunidad at hanapin ang mga sariling indibiduwalidad at kakayahan ng mga mag-aaral. Walang kailangang aklat-aralin.



Klaseng pagkatapos ng klase

- Mga gawaing pang-edukasyon ng paaralan bukod sa mga regular na klase, tuloy-tuloy na inihahandog sa tiyak na panahon ayon sa plano ng paaralan
 - **Para kanino**: Mga mag-aaral na pumapasok sa paaralan at gustong makilahok sa klaseng pagkatapos ng klase
 - **Lugar para sa klase**: Paaralan at iba't ibang mga pangkomunidad na pasilidad
 - **Panahon at talakdaan**: Mga oras ng klaseng pagkatapos ng klase sa hatintaon (Maaaring patakbuhin ang ilang programa sa Sabado o habang bakasyon)
 - **Mga programa**: Mga programa upang mapaunlad ang kakayahan at natatanging abilidad ng mga mag-aaral tulad ng pakikipagtulungan sa mga komunidad, donasyong pang-edukasyon, atbp.
 - **Pamamahala ng pagkatuto**: Inihahandog ng paaralan ang proseso ng pagkatuto o resulta ng mag-aaral at nagdaraos ng araw ng klaseng bukas.
- * Dinedetermina ang mga programa at mga talakdaan ayon sa plano ng paaralan sa pagpapatakbo ng klaseng pagkatapos ng klase. Makakatanggap ka ng pabatid tungkol sa klaseng pagkatapos ng klase sa simula ng hatintaon. Tingnan ang mga makukuhang programa, mga bayad, at mga talakdaan, pati na rin kung karapat-dapat ang iyong anak sa mga tulong-salapi, sa pamamagitan ng pabatid. Kung nais mong mapapasok ang iyong anak sa isang programa, magsign up para sa programa. (Nag-iiba iba ang mga paraan ng aplikasyon depende sa paaralan.) Maaaring dumalo muna ang iyong anak sa prebistang aralin bago magpasya.



Klaseng pag-aalaga sa elementarya

- Programa upang alagaan ang mga mag-aaral ng mababang paaralan pagkatapos ng klase sa isang itinalagang silid-aralan sa paaralan
- **Para kanino**: Mga mag-aaral ng mababang paaralan na mula sa mga pamilyang nangangailangan ng mga serbisyong pag-aalaga, tulad ng mga doble-kitang pamilya, mga pamilyang mababa ang kita, at mga pamilyang may solong magulang
- **Nagpapatakong institusyon**: Mga mababang paaralang may klaseng pag-aalaga
- **Mga detalye**: Mga indibiduwal na gawain (pagsusulat, pagbabasa, atbp.), Mga panggrupong gawain (mga programang pagpapaunlad ng kakayahan, atbp.)

* Nag-iiba iba ang mga oras ng pagpapatakbo at mga paraan ng aplikasyon ayon sa kalagayan ng paaralan at hinihingi ng mga mag-aaral. Makipag-ugnayan sa mababang paaralang may klaseng pag-aalaga o bumisita sa Pamahalaan 24 (www.gov.kr) para sa higit pang impormasyon.



3. Pagpapatala sa Gitnang Paaralan

Mga uri ng mga gitnang paaralan

Mga taong karapat-dapat sa pagtanggap

Pagsasaoras ng pagtanggap

Pamamaraan ng pagtanggap sa gitnang paaralan

Mga pampublikong gitnang paaralan

Mga gitnang paaralang pinamamahalaan at pinapatakbo ng mga pamahalaang lokal

Mga pribadong gitnang paaralan

Mga gitnang paaralang tinatag, pinamamahalaan, at pinapatakbo ng mga pribadong indibiduwal o pribadong juristic persons

Mga nagdadalubhasang gitnang paaralan

Mga pandaigdigang gitnang paaralan

Mga gitnang paaralang nagdadalubhasa sa pandaigdigang sektor

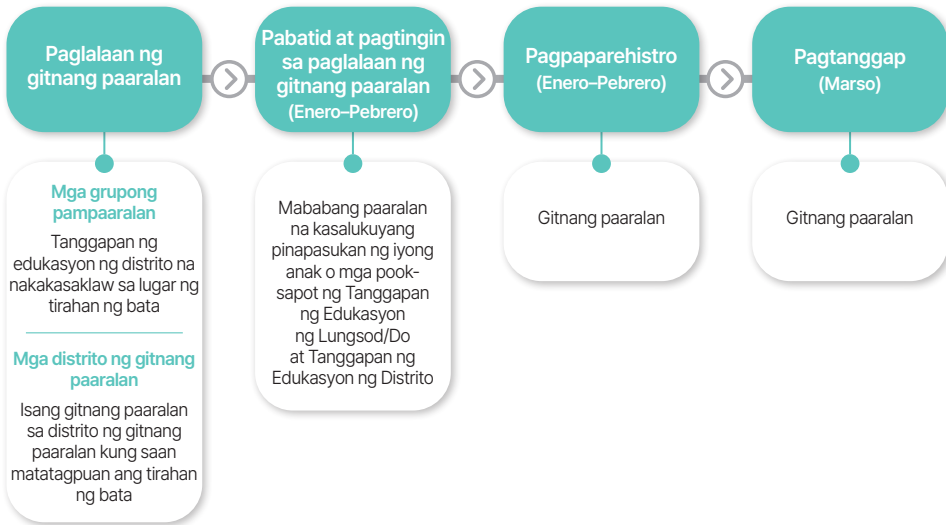
Mga gitnang paaralan para sa sining/ edukasyong pisikal

Mga gitnang paaralang nagdadalubhasa sa sining at edukasyong pisikal

Mga alternatibong gitnang paaralan

Mga gitnang paaralang nagdadalubhasa sa alternatibong edukasyon tulad ng aktuwal na edukasyon

- **Ang mga batang multikultural na nagtapos sa isang mababang paaralan o may katumbas na edukasyong pinagmulan** ay sakop ng sapilitang pagpapatala sa gitnang paaralan.
- **Karaniwang tinatanggap ang mga mag-aaral sa mga gitnang paaralan sa Marso.** Maaaring matanggap ang isang mag-aaral sa isang gitnang paaralan anumang oras maliban na lamang kung nahihirapan siyang kumpletuhin ang talaaralan ng nauukol na paaralan.
- Nag-iiba iba ang mga panahon ng pangangalap, mga proseso ng pagtanggap, atbp. ng mga nagdadalubhasang gitnang paaralan ayon sa Tanggapan ng Edukasyon ng Lungsod/Do. Makipag-ugnayan sa karampatang tanggapan ng edukasyon para sa mga detalye.





Gitnang buhay-paaralan



Paglalaan ng gitnang paaralan

- ☑ Pagkatapos pumili ng gitnang paaralan, dapat magsumite ang magulang ng isang papel para sa paglalaan para sa gitnang paaralan sa ikalawang hatintaon (Oktubre) ng ikaanim na baitang ng mababang paaralan.
- ☑ Inilalaan ang mga paaralan para sa mga mag-aaral sa pamamagitan ng pag-uuri ayon sa mga distrito at mga grupong pampaaralan; para sa mga distritong masyadong malayo at kulang sa mga pangtransportasyong pasilidad para makapasok sa klase ang mga mag-aaral, inilalaan ang mga paaralan ayon sa mga distrito ng gitnang paaralang itinakda ng tagapanihala ng edukasyon.
- ☑ **Maaaring matanggap ang mga batang mula sa mga pamilyang multikultural sa mga gitnang paaralan na nagtatag ng mga natatanging klase para sa mga multikultural na mag-aaral.**



Klase

Kumpara sa mga mababang paaralang pinapatakbo ng sistemang may guro ng klase sa lahat ng panahon, pinapatakbo ang mga gitnang paaralan batay sa kombinasyon ng **sistemang guro ng klase at sistemang kagawaran**.

- **Mga oras ng klase:** Anim o pitong panahon (klaseng 45 minuto)
- **Akademikong paggagrado:** Isinasalamin ang mga resulta ng mga nasusulat na pagsusulit at mga pagsusulit sa pagganap sa pangkalahatang rekord.
 - * Sa loob ng hatintaon ng malayang pagkatuto, hindi isinasagawa ang mga karaniwang nasusulat na pagsusulit tulad ng mga pagsusulit sa gitna ng termino at mga huling pagsusulit. Sa halip, isinasagawa ang mga pagtatasang nakasentro sa proseso na nakatutok sa pagkatuto at paglaki ng mga mag-aaral.
- **Talaaralan:** Regular na talaaralan + Mga malikhaing gawain

Mga asignatura (Mga kurso)

Wikang Koreano, Araling Panlipunan (kabilang ang kasaysayan)/Edukasyong Moral, Matematika, Agham/Teknolohiya at Edukasyong Pantahanan at Pangkabuhayan/ Impormasyon, Edukasyong Pisikal, Sining (Musika/Belyas-artes), Ingles, at mga kursong elektibo (Mga Titik Intsik, Kapaligiran, Mga Praktikal na Banyagang Wika, Kalusugan, Karera at Trabaho, atbp.)

Mga malikhaing gawain

Mga nagsasariling gawain, mga samahang gawain, trabahong nagboboluntaryo, at mga gawaing pangkarera

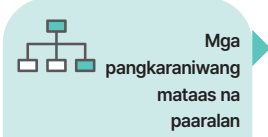


Programang hatintaon ng malayang pagkatuto

- Nagpapatakbo ang gitnang paaralan ng mga uri ng klase upang himukin ang pakikilahok ng mag-aaral at mga talaaralan para sa mga gawaing pangkaranasan para sa iba't ibang uri ng mga karanasan upang mapaunlad ang talento at kakayahan ng mga mag-aaral sa loob ng isa o dalawang hatintaon, sa halip na paghahandog ng kaalaman at edukasyong nakasentro sa kompetisyon.
 - * Mga gawain sa hatintaon ng malayang pagkatuto: Mga gawaing paghahanap ng karera, mga gawaing pagpili ng tema, mga samahang gawain, mga gawaing sining/palakasan, atbp.



4. Pagpapatala sa Mataas na Paaralan



*Bumisita sa Lagusan ng Impormasyon sa Pagtanggap sa Mataas na Paaralan (www.hischool.go.kr) at Lagusan ng Nagdadalubhasa/ Meister (www.hifive.go.kr) para sa higit pang impormasyon.

Mga taong karapat-dapat sa pagtanggap

Pagpili ng mag-aaral at pagsasaoras ng pagtanggap

Layunin Mga pangkaraniwang mataas na paaralang bumubuo ng pinakamalaking bahagi						
Pangalawang kategorya	Naghahandog ng sekundaryang edukasyon batay sa edukasyong inihandog sa mga gitnang paaralan					
Proseso ng pagtanggap	Mga pinamantayang rehiyon : Ihilalan ang mga paaralan na pamamagitan ng pag-uuri pagkatapos pumili ng mga mag-aaral batay sa kanilang mga akademikong pagganap. Mga di-pinamantayang rehiyon : Pumipili ang bawat paaralan ng mga mag-aaral batay sa kanilang mga akademikong pagganap, atbp.					
Mga mataas na paaralang may natatanging layunin Mga mataas na paaralang naghahandog ng edukasyong nagdadalubhasa sa isang ispesipikong larangan						
Pangalawang kategorya	Mga mataas na paaralan sa banyagang wika Nagkakanilili ng mga dalubhasang mahusay sa mga banyagang wika	Mga pandaigdigang mataas na paaralan Nagkakanilili ng mga dalubhasa sa mga pandaigdigang ugnayan	Mga mataas na paaralan para sa agham Nagsasanay ng mga talento sa agham	Mga mataas na paaralan para sa sining Nagsasanay ng mga alagad ng sining	Mga mataas na paaralan para sa edukasyong pisikal Nagsasanay ng mga atleta	Mataas na paaralang pasadya sa hinihingi ng industriya (Mga mataas na paaralang Meister) Naghahandog ng mga pasadyang talaaralang direktang nakakonekta sa hinihingi ng industriya
Proseso ng pagtanggap	Pumipili ang bawat paaralan ng mga mag-aaral sa pamamagitan ng prosesong pagsasala ng sariling pagkatuto (mga akademikong pagganap, panayam, atbp.).			Pumipili ang bawat paaralan ng mga mag-aaral sa pamamagitan ng pagtatasa ng akademikong pagganap, panayam, praktikal na pagsusulit, atbp.		
Mga nagdadalubhasang mataas na paaralan		Mga mataas na paaralang bokasyonal : Edukasyong naglalayong magsanay ng mga talento sa ispesipikong larangan para sa mga mag-aaral na may parehong ugali, kakayahan, at mga abilidad Mga alternatibong mataas na paaralan : Edukasyong nakatuon sa nagdadalubhasang karanasan tulad ng larangang pagsasanay sa kalikasan				
Pangalawang kategorya	Mga mataas na paaralang bokasyonal Maghahandog ng mga bokasyonal na pagsasanay sa mga mag-aaral na gustong makakuha ng trabaho pagkatapos ng pagtatapos			Alternatibong nagdadalubhasang mataas na paaralan Nagpapatakbo ng mga nagsasariling programang alternatibong edukasyong nakatutok sa mga mag-aaral		
Proseso ng pagtanggap	Pumipili ang bawat paaralan ng mga mag-aaral sa pamamagitan ng pagtatasa ng akademikong pagganap, panayam, atbp.					
Nagsasariling mataas na paaralan Mga mataas na paaralang maaaring magpatakbo ng mga paaralan o mga talaaralang may tiyak na antas ng pagsasarili						
Pangalawang kategorya	Mga nagsasariling pribadong mataas na paaralan Nagpapatakbo ng mga paaralan o mga talaaralan batay sa kanilang pilosopiya ng pagkakatagap			Mga nagsasariling pampublikong mataas na paaralan Nagpapatakbo ng mga paaralan o mga talaaralan nang nagsasarili		
Proseso ng pagtanggap	Seoul : Unang yugto: pag-uuri, Ikalawang yugto: panayam * Maliban sa Akademyang Hana ng Seoul Ibang mga rehiyon : Pumipili ang bawat paaralan ng mga mag-aaral sa pamamagitan ng prosesong pagsasala ng sariling pagkatuto (mga akademikong pagganap, panayam, atbp.).			Mga pinamantayang rehiyon : Unang yugto: pag-uuri, Ikalawang yugto: panayam * Maliban sa Akademyang Hana ng Seoul Ibang mga rehiyon : Pumipili ang bawat paaralan ng mga mag-aaral sa pamamagitan ng prosesong pagsasala ng sariling pagkatuto (mga akademikong pagganap, panayam, atbp.).		

• Karapat-dapat ang mga batang multikultural na nagtapos sa gitnang paaralan o may katumbas na pang-edukasyong pinagmulan sa pagpapatala sa mataas na paaralan.

• Sumangguni sa Punong Plano para sa mga Proseso ng Pagtanggap sa Mataas na Paaralan ng karampatang Tanggapan ng Edukasyon ng Lungsod/Do para sa higit pang mga detalye. (Makikita mo ang punong plano sa pamamagitan ng pook-sapot ng Tanggapan ng Edukasyon ng Lungsod/Do simula Abril.)

• Nahahati ang panahon para sa pagpili ng mga bagong mag-aaral ng mataas na paaralan sa unang termino at ikalawang termino.

Unang termino Mga karaniwang mataas na paaralan (sining/edukasyong pisikal), mga mataas na paaralang may natatanging layunin (mga mataas na paaralan para sa agham/sining/edukasyong pisikal, mga mataas na paaralang pasadya sa hinihingi ng industriya)

Ikalawang termino Mga mataas na paaralang hindi kabilang sa unang termino, tulad ng mga karaniwang mataas na paaralan (maliban sa sinining/edukasyong pisikal), mga mataas na paaralang may natatanging layunin (mga banyagang wika/pandaigdigang), mga nagsasariling (pampubliko/pribado) mataas na paaralan, atbp.

• Nag-iiba iba ang mga panahon ng pangangalap, mga proseso ng pagtanggap, atbp. ayon sa Tanggapan ng Edukasyon ng Lungsod/Do, atbp. Makipag-ugnayan sa karampatang tanggapan ng edukasyon para sa mga detalye.



III

Suporta para sa Edukasyong Pampaaralan

1. Suporta para sa Paghahanda para sa Edukasyong Pampaaralan



Programang batong tuntungan

(Tanggapan ng Edukasyon ng Lungsod/Do)

- Isang programang edukasyong pang-umpisa upang tulungan ang mga batang mula sa mga pamilyang multikultural at inaasahang papasok sa mababa/gitnang paaralan na makibagay sa paaralan



Itinatalaga ang mga paaralang nagpapatakbo ng programang batong tuntungan kada taon.

Mababang paaralan

Nahahati ang mga nilalamang pang-edukasyon sa pang-araw-araw na buhay at pag-aaral.

Gitnang paaralan

Nahahati ang mga nilalamang pang-edukasyon sa komunikasyong batay sa kulturang barkada at buhay-paaralang batay sa karanasan/gawain.

2. Paghahandog ng Pasadyang Edukasyon sa Wikang Koreano at Suporta para sa Pagkatuto sa Paaralan



Edukasyon sa wikang Koreano at bumibisitang edukasyon sa wikang Koreano

(Tanggapan ng Edukasyon ng Lungsod/Do)

- Nagtatag at nagpapatakbo ng mga natatanging klase para sa masinsinang edukasyon sa wikang Koreano para sa mga imigranteng bata at mga banyagang mag-aaral na kararating lang sa Korea. Kung papasok o lilipat ang mga bata sa isang paaralang hindi nagpapatakbo ng programang edukasyon sa wikang Koreano, inihahandog ang "Bumibisitang Edukasyon sa Wikang Koreano."

Kindergartens

Kung ang isang kindergarten ay maraming banyagang preschoolers na nahihirapang makipag-usap sa wikang Koreano, masinsinang inihahandog ang edukasyon sa wikang Koreanong nauugnay sa talaaralan at nakatuon sa laro.

Mababa/Gitnang paaralan

Nagtatag ng mga natatanging klase para sa masinsinang edukasyon sa wika/kulturang Koreano upang maghantog ng programang Koreano bilang pangalawang wika (Korean as second language o KSL) na pasadya sa bawat mag-aaral.



Pagtuturo ng mga mag-aaral ng kolehiyo

(Tanggapan ng Edukasyon ng Lungsod/Do, Pundasyon ng Tulong Mag-aaral ng Korea)

- Tinutulungan ng mga mag-aaral ng kolehiyo (mga tagapagturo) ang multikultural na preschoolers at mga mag-aaral (mga tinuturuan) na makibagay sa buhay-paaralan sa pamamagitan ng pagtulon sa kanilang pag-aaral at isa-sa-isang pagpapayong sikolohikal at pangkaisipan.




Pagbuo at pamamahagi ng mga tulong pagtuturo

(Pambansang Sentro para sa Edukasyong Multikultural)


- Mga aklat na malinaw na nagpapaliwanag ng mga konsepto at mga katagang madalas gamitin sa talaaralan upang tulungan ang mga multikultural na mag-aaral sa kanilang pag-aaral. Inihahandog ang mga nilalaman sa iba't ibang anyo ng media tulad ng mga palahudyatang QR at videos.

3. Edukasyong Pangkarera at Suportang Emosyonal



Suporta para sa pagbuo ng mga benepisong multilinggwalismo
(Pambansang Sentro para sa Edukasyong Multikultural)

- Bumubuo at naghahandog ng mga elektronikong aklat-aralin sa multilinggwalismo sa pamamagitan ng pook-sapot at aplikasyon upang himukin ang multilinggwalismo ng mga multikultural na mag-aaral
- Nagdaraos ng Pambansang Paligsahan ng Pagsasalita nang Multilinggwal upang himukin ang multilinggwalismo ng mga multikultural na mag-aaral at itaguyod ang kanilang kumpiyansa sa sarili



Programang edukasyong pangkarera at pagtuturo
(Tanggapan ng Edukasyon ng Lungsod/Do, pangkarerang pagtuturo online)

- Nagpapatakbo ng mga programang edukasyong pangkarera, na isinasaalang-alang ang mga katangian ng mga multikultural na mag-aaral

01

[Pangkarerang pagpapayo ng Karerang Lambert]

– Malalim na pagpapayong pasadya sa mga multikultural na mag-aaral

02


[Videos ng edukasyong pangkarera ng Karerang Lambert]

– Ipinakilala ng programang pangkarerang pagtuklas na “Hanep na Trabaho!” ang mga taong multikultural na nagtatrabaho sa iba’t ibang larangan sa Korea sa pamamagitan ng mga nilalaman ng video na may multilingual subtitles (Intsik at Vietnamese).

03

Inihahandog ang pahayagang palihan para sa mga magulang na “Liham ng Pangarap ” sa maraming wika (Ingles, Intsik, Vietnamese, at Ruso; bumisita sa parents.go.kr (Mga Onnuri ng mga Magulang) upang i-access.)

- Pumipili ng mga naturalisadong dalubhasang nagtatrabaho sa Korea bilang mga tagapaguro, at inihahandog ang kanilang pagtuturo online (mentoring.career.go.kr) para sa lahat ng mag-aaral kabilang ang mga multikultural na mag-aaral.

 Naghahandog ang bawat lungsod/lalawigan ng mga pasadyang programang pangkarerang kampo. Makipag-ugnayan sa lungsod/lalawigan para sa higit pang mga detalye.



Buhay-paaralan at suportang emosyonal
(Tanggapan ng Edukasyon ng Lungsod/Do)

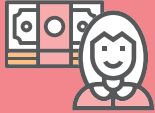
- Tumutulong sa emosyonal/pag-uugaling pag-unlad ng mga multikultural na mag-aaral sa pamamagitan ng paghahandog ng “Talatanungan para sa Pagsasala ng mga Katangiang Emosyonal at Pag-uugali” sa maraming wika (10 wika: Ingles, Intsik, Hapon, Vietnamese, Filipino, Ruso, Mongolian, Arabe, Khmer, at Thai)
- Pinapalakas ang nauukol na suporta para sa mga mag-aaral na nangangailangan ng suportang emosyonal, sa pakikipagtulungan sa mga sumusuportang institusyon para sa mga multikultural na mag-aaral sa mga komunidad



IV

Mga Sistemang Suporta sa Edukasyon

1. Mga Tulong-salaping Pang-edukasyon



Mga tulong-salaping pang-edukasyon para sa preschoolers




(Batay sa Marso 1, 2022)

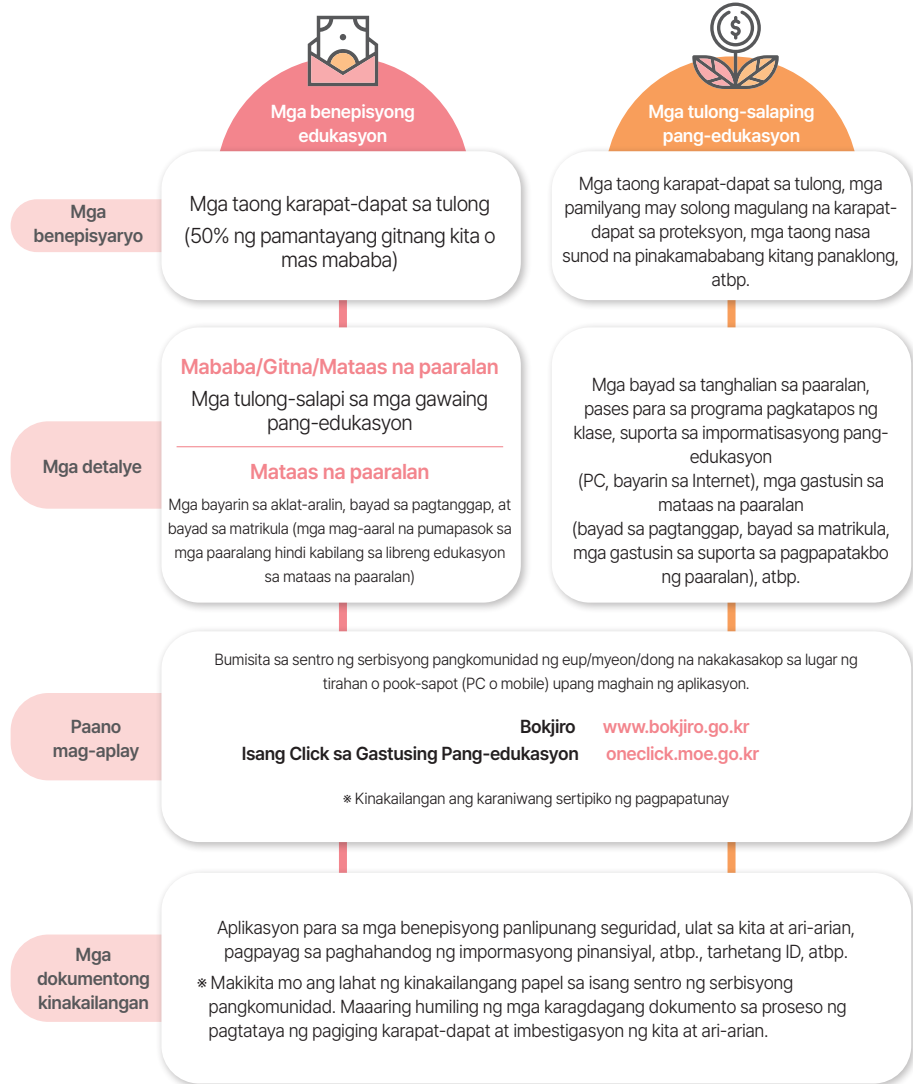


Maaaring mag-iba iba ang mga tulong-salapi ayon sa lungsod at lalawigan. Makipag-ugnayan sa sentro ng serbisyong pangkomunidad na nakakasaklaw sa lugar ng tirahan ng iyong anak para sa higit pang mga detalye.

- Naghahandog ng mga tulong-salapi para sa mga gastusin sa paaralan para sa lahat ng preschoolers (3~5 taong gulang) na pumapasok sa kindergarten anuman ang antas ng kita. Inihahandog ang mga tulong-salapi sa loob ng tatlong taon lamang pagkatapos nilang magpatala sa isang mababang paaralan.
 - * Hindi karapat-dapat ang preschoolers na may mga banyagang nasyonalidad para sa mga tulong-salapi. (Maaaring maging karapat-dapat ang mga natatanging tagaambag, atbp., na kinikilala ng Kagawarang-bansa ng Katarungan sa ilalim ng Balangkas na Batas sa Pagtrato sa mga Dayuhang Naninirahan sa Republika ng Korea para sa mga tulong-salapi.)
- Naghahandog ng karagdagang tulong-salapi na hanggang KRW 150,000 kada buwan para sa preschoolers mula sa mga legal na pamilyang mababa ang kita (mga taong karapat-dapat sa tulong, sunod na pinakamababang kitang panaklong, o mga pamilyang may solong magulang) na kasalukuyang pumapasok sa isang pribadong kindergarten, sa kondisyong natutugunan nila ang mga pangangailangan sa pagiging karapat-dapat para sa paghahandog ng mga tulong-salaping pang-edukasyon para sa preschoolers*.
 - * Kabilang ang preschoolers na maaga ang pagtanggap, ipinagpaliban ang pagtanggap, atbp.
- Bumisita sa sentro ng serbisyong pangkomunidad ng eup/myeon/dong na nakakasaklaw sa lugar ng tirahan ng magulang (tagapangalaga) o pook-sapot ng Bokjiro (www.bokjiro.go.kr) upang mag-aplay para sa mga tulong-salapi.


 Paghahandog ng mga tulong-salaping pang-edukasyon/mga benepisyong edukasyon para sa mga batang mula sa mga pamilyang mababa ang kita

○ Karapat-dapat ang mga batang mula sa mga pamilyang mababa ang kita sa “mga tulong-salaping pang-edukasyon” na saklaw ang mga gastusin sa paaralan at mga bayad sa tanghalian sa paaralan at “mga benepisyong edukasyon” kabilang ang mga tulong-salapi sa mga gawaing pang-edukasyon. Bumisita sa sentro ng serbisyong pangkomunidad ng eup/myeon/dong na nakakasaklaw sa lugar ng tirahan ng magulang (tagapangalaga) upang maghain ng aplikasyon.



 Para sa higit pang impormasyon

Sentro ng Pagpapayo sa Kalusugan at Kapakanan 129
 Sentral na Sentro ng Pagpapayo para sa mga Gastusing Pang-edukasyon 1544-9654
 Mga sentro ng serbisyong pangkomunidad ng Eup/Myeon/Dong, mga paaralan, at mga tanggapan ng edukasyon

2. Suporta para sa Buhay-Paaralan at Pang-araw-araw na Buhay



Klaseng Wee (Sentro ng pagpapayo ng paaralan)

- Bilang isang sentro ng pagpapayong tinatag sa bawat paaralan, naghahandog ang Klaseng Wee ng mga serbisyong isang-hintuan na saklaw ang suring-aral, pagpapayo, at paggamot para sa mga mag-aaral na nahihirapang makibagay sa paaralan, mga mag-aaral na nasa panganib, at mga mag-aaral na nangangailangan ng pagpapayo. Pinapatakbo ang Klaseng Wee upang tulungan ang mga mag-aaral na makibagay sa tahanan, paaralan, at lipunan. Dagdag pa rito, tinutulungan nito ang mga mag-aaral na maunawaan at malampasan ang kanilang mga isyung nagbibigay-malay, emosyonal, at pag-uugali.



* Maaaring mag-aplay ang mga mag-aaral na pumapasok sa mga paaralang walang Klaseng Wee para sa Serbisyong Pagpapayo ng Bumibisitang Sentro ng Wee.
(Namamalagi ang isang kwalipikadong gurong nagpapayo sa sentro ng pagpapayo sa lahat ng panahon. Maaaring bumisita ang mga mag-aaral sa Klaseng Wee at tumanggap ng pagpapayo kapag nakakaranas sila ng anumang sikolohikal o pangkaisipang paghihirap.)



Sentro ng Suporta sa mga Pamilyang Multikultural

- Naghahandog ang mga Sentro ng Suporta sa mga Pamilyang Multikultural ng edukasyon sa pagpapabuti ng ugnayang pamilya (pamilya, pagkakapantay-pantay sa kasarian, mga karapatang pantao, atbp.), edukasyon sa wikang Koreano, bumibisitang edukasyon, pagpapayo, impormasyon, serbisyong pagsasalín para sa mga imigranteng dahil sa pag-aasawa, at serbisyong suporta sa pag-unlad ng wika para sa mga bata upang tulungan ang mga pamilyang multikultural na makibagay sa lipunang Koreano. Sa kasalukuyan, 228 sentro ang pinapatakbo sa Korea.



Pundasyong Suporta sa mga Kabataang may Migranteng Pinagmulan

- Tinutulungan ng Pundasyong Suporta sa mga Kabataang may Migranteng Pinagmulan ang mga kabataang may mga migranteng pinagmulan (mga Hilagang Koreanong kabataang takas, mga imigranteng kabataan, at mga kabataang multikultural). Naghahandog ang pundasyon ng iba't ibang programang nauugnay sa mga panimulang impormasyon tungkol sa lipunang Koreano, edukasyon sa wikang Koreano, pagpapabuti ng panlipunang ugnayan, atbp. upang tulungan ang mga kabataang may mga migranteng pinagmulan na mabuo ang kanilang abilidad sa panlipunang pagkatuto at sariling pagsisikap.



Sentro ng Edukasyon sa Pangarap ng Seoul

- Isang sentro ng edukasyon para sa mga imigranteng batang maaaring napag-iwanan sa iba't ibang mga benepisyong pang-edukasyon. Tumutulong ito sa pakikibagay ng mga imigranteng bata sa lipunang Koreano sa pamamagitan ng edukasyon sa wikang Koreano, edukasyong pangkarera, at edukasyong bokasyonal.



Edukasyon sa wikang Koreano, pag-unawa sa lipunang Koreano, mga nagdadalubhasang serbisyo (klase sa paghahanda para sa naturalisasyon, klaseng bokasyonal, klase sa pagsusulit sa kwalipikasyon sa paaralan, klase sa gitna at mataas na paaralan, klase sa pagtanggap sa kolehiyo, atbp.), karanasang kultural, pagtuturo, serbisyong pagpapayo, atbp.



Sentro ng Tawag ng Danuri



1577-1366

- Naghahandog ang Sentro ng Tawag ng Danuri ng mga serbisyong praktikal na impormasyon sa Korea, pangkagipitang pagpapayo at suporta, praktikal na pagpapaliwanag, at tatlong-partidong pagpapaliwanag sa telepono para sa mga kababaihang multikultural at mga imigranteng kababaihang naninirahan sa Korea.
- Inihahandog ang mga serbisyo sa 13 iba't ibang wika. Maaaring makipag-usap ang isang kliyente gamit ang kanyang katutubong wika sa isang tagapayong isa ring imigranteng babae mula sa bansa ng kliyente.

* Lihim ang lahat ng mga sesyon ng pagpapayo at pagkakakilanlan ng kliyente.

Mga detalye ng suporta

- Pagpapatakbo ng mga pangkagipitang kanlungan
- Pagpapayo sa kagipitan at pinsalang dulot ng karahasan at kawing sa suportang pangkagipitan
- Paghahandog ng praktikal na impormasyon
- Praktikal na pagpapaliwanag at tatlong-partidong pagpapaliwanag sa telepono (legal na pagpapayo sa pakikipagtulungan sa Korean Bar Association)



Dahong-dagdag 1

Terminolohiya ng Buhay-Paaralan (Kindergarten)

* Maaaring mag-iba iba ang mga kataga sa ibaba depende sa rehiyon at paaralan (institusyon).



Mga karaniwang kataga

Mga kataga	Pagsasalarawan	Mga puna
Administratibong tanggapan	Pinangangalagaan ang mga pinansiyal na bagay-bagay ng paaralan (kindergarten) at pinamamahalaan ang mga papasok at papalabas tulad ng mga gastusing pang-edukasyon, mga gastusin sa gawaing pangkaranasan, atbp.	
Pagbabangkong Pampaaralan (CSM)	(Pagbabangkong Pampaaralan) Awtomatikong niilipat ang mga gastusing pang-edukasyon (gastusin sa lakbay-aral, atbp.) mula sa mga account sa bangko ng mga magulang sa account ng paaralan (kindergarten).	
Seremonya ng pagpasok	Seremonya para sa mga bagong mag-aaral ng paaralan (kindergarten)	
Mga magulang	Mga tagapangalaga ng mga mag-aaral (preschoolers), tulad ng tatay at nanay	
Pagpapayo sa magulang	Nagkikita nang personal ang magulang at guro ng klase, tinatanong ang isa't isa tungkol sa buhay-paaralan (kindergarten) ng mag-aaral (preschooler), at tinatalakay kung paano lutasin ang mga problema ng mag-aaral.	
Klaseng bukas para sa mga magulang	Iniiibita ang mga magulang sa paaralan (kindergarten) para sa isang klaseng bukas.	
Liham sa mga magulang	Isang liham na pinapadala ng paaralan (kindergarten) sa mga magulang upang ipaalam sa kanila ang mga gawaing pang-edukasyon, mga kaganapan ng paaralan, impormasyon, atbp.	
Bakasyon	Alinman sa mga panahong sarado ang mga paaralan (kindergarten) sa loob ng tiyak na panahon sa katapusan ng hatintaon o taon. Inihahandog ang bakasyon sa tag-init kapag mainit, at bakasyon sa taglamig, kapag malamig. (Bakasyon sa tag-init, bakasyon sa taglamig, bakasyon sa katapusan ng taong pampaaralan, atbp.)	
Seremonya ng pagbubukas ng termino ng paaralan	Seremonyang idinaraos kapag nagsimula ang panahon ng regular na klase pagkatapos magwakas ang bakasyon	
Seremonya ng pagtatapos	Paggawad ng diploma sa mga mag-aaral (preschoolers) na nakakumpleto ng pag-aaral alinsunod sa mga nauukol na regulasyon	Kabilang ang kindergartens
Tanghalian sa paaralan	Mga pagkaing inihahandog sa mga mag-aaral (mga sanggol) sa paaralan (kindergarten)	
Mga programang pagkatapos ng klase	Mga gawaing pang-edukasyong inihahandog pagkatapos ng talakdaan ng regular na klase at lahat ng mga gawaing pag-aalagang inihahandog ng paaralan (kindergarten)	
Mga tagapagturo sa programang pagkatapos ng klase	Mga gurong nagpapatatag at nagtuturo ng mga programang pagkatapos ng klase	
Lakbay-aral	Bumibisita ang mga mag-aaral sa isang ispesipikong lugar upang matuto sa pamamagitan ng mga gawaing pangkaranasan (hal. mga programang lakbay-aral ayon sa baitang, paggawa ng mga palayok, karanasan sa bukid, atbp.). (hal. mga klaseng pangkaranasan, pampaaralang paglalakbay, karanasang pangtrabaho, atbp.)	
Mga gawain sa labas ng paaralan	Mga klaseng pangkaranasang idinaraos pagkaapruba ng punong-guro ng paaralan ayon sa isang pribadong plano, karaniwang mga gawaing direktang karanasan tulad ng lakbay-aral, karanasang kultural, at karanasang pangtrabaho (hal. kultural na lakbay-aral, kinomisyonang edukasyon, pampamilyang paglalakbay, pagbisita sa mga kamag-anak, karanasang pangtungkulin ng anak, atbp.)	
Araw ng palakasang pampaaralan	Lumalahok ang mga mag-aaral (preschoolers) sa mga gawaing mapagkumpitensiyang palakasan nang sama-sama.	
Anibersaryo ng paaralan (kindergarten)	Araw upang ipagdiwang ang anibersaryo ng paaralan (kindergarten)	
Bakasyong pampaaralang napagpasyahan nang sarili	Bakasyong pampaaralan o maikling panahon ng pahingang pampaaralang dinetermina nang sarili ng paaralan (kindergarten)	



Mga kataga	Pagsasalarawan	Mga puna
Pulong ng mga magulang	Ipinakikilala ng paaralan ang kanyang mga gawaing pang-edukasyon sa mga magulang, at tinatalakay ng mga magulang ang mga bagay-bagay hinggil sa pagpapatakbo ng paaralan. (Pagtatagubilin ng talaaralan)	
Pagtataya ng kagalingan ng guro (Pagsisiyasat ng kasiyahan ng mga magulang)	Pagsisiyasat online upang tasahin ang kasiyahan ng mga magulang sa punong-guro (pinuno), pangalawang punong-guro (pangalawang pinuno), at mga guro ng paaralan (kindergarten)	
Komite ng pagpapatakbo ng paaralan (kindergarten)	Organisasyong binubuo ng mga gurong kinatawan ng paaralan (kindergarten) at mga magulang na kinatawan, naglilimi at nagpapayo sa mga bagay-bagay hinggil sa mga gawaing pang-edukasyon	
Linggo	Yunit ng oras na katumbas ng pitong araw mula Lunes hanggang Linggo	
Hatintaon	Akademikong terminong hinahati ang akademikong taon kung kinakailangan. Karaniwang nahahati sa dalawang hatintaon, mula Marso hanggang Agosto at mula Setyembre hanggang Pebrero	
Paglipat	Paglipat mula sa kasalukuyang paaralan tungo sa iba	
Rekord ng mag-aaral	Dokumentong tungkol sa mga tuloy-tuloy na rekord hinggil sa buhay-paaralan (kindergarten) at pisikal, intelektuwal, madamdamin, at panlipunang pag-unlad ng mag-aaral (preschooler)	Kabilang ang kindergartens
Paglibang kinilala bilang pagdalo	Paglibang dahil sa kasal o pagkamatay ng kapamilya, mga legal na nakakahawang sakit, mga klaseng pangkaranasan kasama ang kapamilya, atbp.	
Lingguhang puna	Punang naglalaman ng talakdaan para sa isang linggo, mga dadalhin, mga kaganapan sa klase, at komento ng guro ng klase	
Pagpayag sa paggamit ng personal na impormasyon	Dokumento upang kunin ang pagpayag ng mga magulang sa paggamit ng paaralan (kindergarten) ng personal na impormasyon ng mga mag-aaral (preschoolers)	
Pagsusuring pisikal	Tinitingnan ang pisikal na pag-unlad at kondisyon ng kalusugan ng mga mag-aaral sa pamamagitan ng pagsukat ng taas, timbang, atbp. ng mga mag-aaral	
Pyesta ng sining ng paaralan	Kaganapang pang-edukasyong nilalahukan ng mga mag-aaral tulad ng pagtatanghal, pangsining na pagganap, pailigsahan, atbp.	
Seremonya para sa huling araw ng klase	Seremonyang idinaraos upang ipagdiwang ang pagkumpleto ng akademikong taon	
Mga kurso	Mga asignaturang inihahandog ng paaralan	
Mga aklat-aralin	Mga aklat-aralin ng mga kursong pampaaralan	
Pagsusulit sa pagganap	Tinatasa ang sariling mga resulta o progreso sa pagkatuto ng mga mag-aaral sa iba't ibang paraan (sanaysay, talakayan/debate, eksperimento/pagsasanay, pag-observe, sariling pagtataya/pagtataya ng mga kasamahan, atbp.) upang matingnan ang pagkakaroon ng kaalaman, tungkulin, ugali, atbp.	
Mga malikhaing gawain	Mga gawaing ekstrakurikular na binubuo ng mga gawaing nagsasarili, mga gawaing samahan, trabahong pagboboluntaryo, at mga gawaing pangkarera	Hindi kabilang ang kindergartens
Sariling pagkatuto	Isang anyo ng pagkatuto kung saan pinipili at dinedetermina ng mga mag-aaral ang lahat ng proseso ng pagkatuto, kabilang ang pakikilahok, pagtatakda ng layunin ng pagkatuto, pagpili ng programa sa pagkatuto, at pagtatasa ng resulta, batay sa kanilang sariling kalooban	
Konseho ng mga mag-aaral	Nagsasariling grupong binubuo ng mga mag-aaral na kinatawan na nangongolekta ng opinyon ng mga mag-aaral tungkol sa buhay-paaralan at tinatalakay, dinedetermina, at isinasakatuparan ang mga nauukol na bagay-bagay	
Trabahong nagboboluntaryo	Naglilingkod ang paaralan o mga indibidwal na mag-aaral sa komunidad o naghahandog ng trabahong pagboboluntaryo para sa pampublikong interes.	



Dahong-dagdag 1

Terminolohiya ng Buhay-Paaralan (Kindergarten)

Mga kataga	Pagsasalarawan	Mga puna
Pabatid ng paaralan	Sinusulat ng mag-aaral ang mga anunsyo ng guro sa paaralan tungkol sa paaralan o klase sa kanyang kwaderno at inuuwi ito.	
Halalan sa klase	Pinipili ang mga kinatawan ng klase (pangulo, pangalawang pangulo) sa pamamagitan ng halalan.	
Pampaaralang paglalakbay	Isang pang-edukasyong paglalakbay sa labas na tumatagal ng ilang araw, kasama ang guro sa paaralan. Ito ay isang uri ng klaseng pangkaranasan kung saan nakikita, nararanasan, at nararamdaman ng mga mag-aaral ang kalikasan at kultura nang personal.	
Lingguhang tungkulin (katulong sa klase)	Isang mag-aaral na naglilingkod sa klase sa loob ng isang linggo	Hindi kabilang ang kindertens
Pulong ng klase	Pulong ng mga miyembro ng klase na idinaraos sa mga oras ng regular na klase	
Tarhetang pangsilid-aklatan ng paaralan	Tarhetang ginagamit upang manghiram ng mga aklat sa silid-aklatan ng paaralan	
Opisyal ng pulis ng paaralan	Ang bawat paaralan ay may sariling mga opisyal ng pulis na naghahandog ng edukasyon sa pagpigil ng karahasan sa paaralan para sa mga mag-aaral at mga magulang at nagsisikap na mapigilan at malipol ang karahasan sa paaralan.	



Buhay-kindergarten

Mga kataga	Pagsasalarawan
Preschoolers	Mga batang pumapasok sa kindergarten, mula tatlong taong gulang hanggang bago ang kanilang unang pagpapatala sa isang mababang paaralan (karaniwang limang taong gulang)
Pagpasok sa kindergarten	Pumapasok ang preschoolers sa kindergarten at nagsisimula ng araw.
Pag-uwi mula sa paaralan	Umuuwi ang preschoolers pagkatapos kumpletuhin ang mga pang-araw-araw na gawaing pang-edukasyon sa kindergarten.
Laro	Mga gawaing panloob at panlabas na inihahandog ayon sa mga interes ng preschoolers
Pang-umaga/Panggabi/Buong-araw na pag-aalaga	Naghahandog ng mga gawaing pag-aalaga para sa preschoolers na mula sa mga doble-kitang pamilya, mga pamilyang may solong magulang, atbp. na nangangailangan ng mga serbisyong pag-aalaga. Inihahandog ang mga serbisyong pag-aalaga sa umaga at gabi sa mga oras ng programang pagkatapos ng klase. (Maaaring mag-iba iba ang mga oras ng serbisyong pag-aalaga ayon sa kindergarten.)
Pinuno ng kindergarten	Tagapangasiwang responsable para sa pagpapatakbo ng kindergarten
Pangalawang pinuno ng kindergarten	Gitnang tagapamahala na tumutulong sa pinuno sa pagpapatakbo ng kindergarten
Seremonya ng pagkumpleto	Seremonyang idinaraos upang ipagdiwang ang pagkumpleto ng akademikong taon sa kindergarten
Mga gastusin sa kindergarten	Mga gastusing pang-edukasyong tulad ng mga bayad sa matrikula at iba pang binabayaran para sa edukasyon sa pagkabata
Pangangalap ng preschoolers	Prosesong pinagdadaan ng preschoolers upang makapasok sa kindergarten, kabilang ang pagsusumite ng aplikasyon, pag-uuri, at pagpaparehistro
Lantangan	Araw kung kailan ipinapakilala ng kindergarten ang kanyang talaaralan, mga kaganapan, atbp. sa mga magulang ng mga bagong mag-aaral
Pagsusuri ng kalusugan para sa preschoolers	Pagsusuring medikal upang tingnan ang mga kondisyon ng kalusugan ng mga sanggol at preschoolers (4 na buwang gulang hanggang 60 buwang gulang)
Mga nagdadalubhasang programa	Mga programang pagkatapos ng klase na inihahandog ng mga tagapagturong tagalabas at binabayaran ng mga benepisyaryo



Buhay-mababang paaralan

Mga kataga	Pagsasalarawan
Ulat pampaaralan	Dokumento tungkol sa impormasyon sa pangkaraniwang buhay-paaralan ng mag-aaral (pagdalo, progreso ng akademikong pag-unlad, atbp.), karaniwang ipinamamahagi sa katapusan ng bawat hatintaon
Pagsusuring medikal	Pagsusuring pisikal na isinasagawa ng isang ospital na itinalaga ng paaralan para sa mga nasa una at ikaapat na baitang upang matingnan ang mga kondisyon ng kanilang kalusugan at pigilan ang mga sakit
Pagsusuring pambibig	Pagsusuring isinasagawa ng isang ospital na itinalaga ng paaralan para sa mga nasa ikalawa, ikatlo, ikalima, at ikaanim na baitang upang matingnan ang kanilang mga pangngiping kondisyon at pigilan ang mga sakit
Pampanguluhang halalan ng paaralan	Naghahalal ang mga mag-aaral ng kanilang mga kinatawan (pangulo, pangalawang pangulo).
Panlabas na lakbay-aral	Gawaing panlabas upang sanayin ang katawan at isip ng mga mag-aaral sa kalikasan tulad ng bundok, dagat, atbp.



Buhay-gitna/mataas na paaralan

Mga kataga	Pagsasalarawan
Akademikong pagganap	Pangkaraniwang resulta ng buhay-paaralan (mga resulta ng pagsusulit sa paaralan, mga pagsusulit sa pagganap, mga nasusulat na pagsusulit, atbp.)
Praktikal na pagsusulit	Sining, musika, at mga pagsusulit sa edukasyong pisikal tulad ng pagpipinta, pagtugtog ng instrumento, mahabang talon, at pagtakbo
Pagsusulit sa pakikinig ng Ingles	Ang pagsusulit sa pakikinig ng Ingles ay magkasamang ibinibigay ng 17 Tanggapan ng Edukasyon ng Lungsod/ Do dalawang beses kada taon. Maaaring isama ang resulta sa resulta ng pagsusulit sa pagganap sa Ingles.
Pagsusulit sa kalagitnaan ng termino	Pagsusulit na ibinibigay sa gitna ng akademikong termino
Huling pagsusulit	Pagsusulit na ibinibigay sa katapusan ng akademikong termino
Kunwaring pagsusulit	Pagsasanay na pagsusulit na ibinibigay bilang paghahanda para sa Pagsusulit ng Iskolastikong Abilidad sa Kolehiyo. Hindi kasama sa mga resulta ng akademikong pagganap.
Regular na pagtanggap	Nagaganap batay sa mga inanunsyong resulta ng Pagsusulit ng Iskolastikong Abilidad sa Kolehiyo
Natatanging pagtanggap	Nagaganap batay sa mga akademikong pagganap, resulta ng pagtatasa ng buhay-paaralan, atbp. ng mga mag-aaral ng mataas na paaralan
Gawaing samahan (club activity o C.A.)	Gawaing isinasagawa ng mga mag-aaral na mayroong parehong interes at libangan sa mga oras ng regular na klase
Nagsasariling samahan	Panggrupong gawaing isinasagawa pagkatapos ng klase ng mga mag-aaral na mayroong parehong interes at libangan
Klase sa natatanging silid-aralan	Mga natatanging silid-aralan (silid-aralang pang-sining, silid-aralang pang-Ingles, silid-aralang pang-agham, atbp.) para sa mga ispesipikong asignatura
Programang hatintaon ng malayang pagkatuto	Programang edukasyong pangkarera na may isa o dalawang hatintaon para sa mga mag-aaral ng gitnang paaralan kung saan nagkakaroon sila ng mga talakayan o mga praktikal na klase o mga gawaing karanasang pangtrabaho nang hindi kumukuha ng pagsusulit sa kalagitnaan ng termino o huling pagsusulit
Karahasan sa paaralan	Anumang aksyong isinagawa laban sa mga mag-aaral sa loob o labas ng kapaligiran ng paaralan na nagdudulot ng pinsalang pisikal o pangkaisipan, pagsalakay, pagkulong, banta, pangingidnap, pagdukot, paninirang-puri, insulto, pangingikil, pamumuwersa, puwersadong pag-uutos, karahasang sekswal, pambubully, pambubuntot, cyber-bullying, o pagkasirang pangkaisipan, pisikal, o pang-ari-arian mula sa malaswa o marahas na impormasyon sa pamamagitan ng isang kalambatang pang-impormasyon at komunikasyon.



Dahong-dagdag 2

Videos sa “Mga Sistemang Pang-edukasyon ng Korea at Pagpapatala” para sa mga Magulang



Naghahandog ang videos sa **Mga Sistemang Pang-edukasyon ng Korea at Pagpapatala** ng impormasyon sa paaralan para sa mga multikultural na magulang na may mga anak sa preschool, mababang paaralan, at gitnang paaralan. Binubuo ang videos ng anim na bahagi (mga 20 minuto kada bahagi).



Naghahandog ang mga nilalaman ng impormasyon tungkol sa mga sistemang pang-edukasyon ng Korea at komprehensibong impormasyon sa buhay-paaralan kabilang ang pagtanggap at pagtatapos sa mababang paaralan. Mapapanood mo ang videos sa pamamagitan ng

Lagusan ng Edukasyong Multikultural edu4mc.or.kr
Kurso ng Sentro ng Edukasyong Habangbuhay ng Primerang Kolehiyo hub.knou.ac.kr
at Lagusan ng Suporta para sa Pamilyang Multikultural ng Danuri liveinkorea.kr



Nirekord ang videos sa wikang Koreano nang may subtitles sa limang iba't ibang wika (Ruso, Vietnamese, Ingles, Hapon, at Intsik).



Mababang paaralan

Mga susing salita

- | | | |
|----|--|---|
| 01 | Alamin natin ang tungkol sa mga paaralan sa Korea. | Sentro ng pang-araw na pag-aalaga, kindergarten, mababa/ gitna/mataas na paaralan, mga institusyong pang-edukasyon ng kolehiyo, sapilitang edukasyon |
| 02 | Ano ang dapat kong gawin para sa pagtanggap sa aking anak sa mababang paaralan? | Nasusulat na pabatid na magpatala, araw ng lantangan, klaseng pag-aalaga, mga programang pagkatapos ng klase, liham sa mga magulang |
| 03 | Ano ang ginagawa ng mga mag-aaral ng mababang paaralan araw-araw sa paaralan? Ano ang kanilang taunang talakdaan? | Mahalalagang kaganapan, mga kursong akademiko, mga oras ng klase, tanghalian sa paaralan, mga klaseng pangkaranasan onsite, bakasyon sa tag-init, araw ng palakasang pampaaralan, maikling bakasyon |
| 04 | Paano ko magagabayan ang aking anak sa kanyang buhay-paaralan? | Gabay sa buhay, mga gamit sa paaralan, pabatid ng paaralan, ligtas na pagbibiyaha sa paaralan, pagpigil ng aksidente |
| 05 | Paano ako tutulong sa takdang-aralin at pag-aaral ng aking anak? | Gabay sa pag-aaral, mga uri ng takdang-aralin, pagdidikta, pagkakaroon ng talaarawan, pagbabasa ng mga aklat, pagsusulit sa pagganap |
| 06 | Ano ang mangyayari pagkatapos ng pagtatapos sa mababang paaralan? (Daang karera at higit pang impormasyon sa edukasyon para sa mga bata) | Mga talaaralan pagkatapos ng pagtatapos sa mababang paaralan, kakayahan, pagpasok sa susunod-na-antas na paaralan, karera, mga trabaho, mga lisensya, impormasyon sa pagkuha ng lisensya |



Gitnang paaralan

- | | | | |
|----|--|----|---|
| 01 | Halina't alamin natin ang tungkol sa gitnang paaralan sa Korea. | 02 | Pang-araw-araw na rutina sa paaralan at talaaralan sa loob ng isang taon ng mag-aaral ng gitnang paaralan |
| 03 | Paano ko magagabayan ang aking anak sa panahon ng kanyang pagdadalaga/pagbibinata? | 04 | Paano ako makakatulong sa pag-aaral ng aking anak? |
| 05 | Ano ang programang hatintaon ng malayang pagkatuto? | 06 | Ang anak ko'y isa na ngayong mag-aaral ng mataas na paaralan |



Dahong-dagdag 3

Mga Pook-sapot ng Libreng Edukasyon sa Wikang Koreano

www.ebs.co.kr/durian

EBS Durian

- Naghahandog ng mga programang edukasyon sa wikang Koreano kung saan matututo ka ng wika at kulturang Koreano at mga nilalamang multikultural ng EBS para sa mga imigranteng pamilya
- Apat na wika ang suportado (Koreano, Ingles, Vietnamese, Intsik)

www.nlcy.go.kr/NLCY/contents/C10503010000.do

Pagkukuwento sa Maraming Wika, Pambansang Silid-aklatan para sa mga Bata at mga Kabataan

- Nagtatampok ng mga tradisyunal na kuwentong-bibit ng Korea at mga malikhaing kuwentong pambata sa anyong flash animation
- 9 na wika ang suportado (Koreano, Ingles, Mongolian, Vietnamese, Intsik, Thai, Filipino, Ruso, at Khmer)

www.sejonghagdang.org

Surian ni Haring Sejong Online

- Naghahandog ng malawak na hanay ng mga pang-edukasyong materyales kaugnay ng wika at kulturang Koreano
- 8 wika ang suportado (Koreano, Ingles, Vietnamese, Intsik, Hapon, Thai, Kastila, at Pranses)

두루책방.com

Tindahan ng Aklat ng Duru

- Naghahandog ng mga materyales sa pagbabasa sa anim na antas simula sa mga aklat na binubuo ng maiikling pangungusap
- 5 wika ang suportado (Koreano, Ingles, Intsik, Vietnamese, at Thai)

www.koreanedu-as.kr

Mga nilalamang pang-edukasyong inihahandog ng Tanggapan ng Edukasyon ng Ansan

- Naghahandog ng mga pang-edukasyong materyales sa tatlong antas (simula, gitna, at masulong na antas) at mga nilalaman ng pagtatasa
- 16 na wika ang suportado (Ingles, Intsik, Vietnamese, Bengali, Khmer, Indonesian, Hapon, Mongolian, Burmese, Nepali, Taiwanese, Ruso, Kastila, Sinhala, Thai, at Filipino)

[youtube](https://www.youtube.com/) – Hanapin ang Paaralan ng Dubbing TV

Paaralan ng Dubbing TV

- Ipinapakilala ang mga aklat-aralin sa wikang Koreano at matematika ng una at ikalawang baitang sa wikang Koreano, Ruso, at Mongolian
- Mababalikan ng mga mag-aaral ang kanilang natutuhan sa paaralan sa pamamagitan ng videos na may habang 15 minuto

study.korean.net

Mag-aral ng Wikang Koreano ng Pundasyon ng mga Koreano sa Ibang Bansa

- Isang pook-sapot na naghahandog ng mga materyales sa pag-aaral ng wikang Koreano para sa mga Koreano sa ibang bansa. Magagamit mo ang mga nilalaman kahit hindi ka isang Koreano sa ibang bansa.
- Makaka-access ka ng maraming nilalaman tungkol sa kulturang Koreano nang hindi naglalag in sa pook-sapot.
- Maglog in sa pook-sapot at mag-aplay para sa kurso kung gusto mong matuto ng wikang Koreano.

ollybolly.org

Aklat ng Larawang Online ng Ollybolly

- Nagpapakilala ng mga aklat ng larawan ng iba't ibang bansa (Republika ng Korea, Lebanon, Rwanda, Mongolia, Vietnam, Uzbekistan, Iran, Indonesia, Tsina, Cambodia, Thailand, Tibet, Palestine, at Pilipinas)
- Inihahandog ang bawat aklat ng larawan sa orihinal nitong wika, Koreano, at Ingles.
- Maaayos mo ang mga aklat ng larawan ayon sa tema o bansa.



PM2022-60

**Impormasyon sa Pagpasok sa Paaralan
para sa mga Multikultural na Magulang**

Paano Magsimulang Pumasok sa Paaralan sa Korea

Petsa ng pag-isyu	Setyembre 2022
Tagapaglathala	Kang Dae-jung (Pangulo)
Tanggapang naglathala	Pambansang Surian para sa Edukasyong Habangbuhay
Mga may-akda	Kim Gwi-hyeon (Tanggapan ng Edukasyon ng Chungcheongbuk-do) Na Ae-ran (Tanggapan ng Edukasyon ng Punong-lungsod ng Gwangju) An Seo-yeong (Kindergarten ng Yeoulnuri)
Mga magkasamang mananaliksik	Yun Yi-ji (Kagawarang-bansa ng Edukasyon) Chu Yeong-ju (Pambansang Sentro para sa Edukasyong Multikultural)
Kinaroroonan	9F, Pambansang Surian para sa Edukasyong Habangbuhay, 14 Cheonggyecheon-ro, Jung-gu, Seoul (Palahudyatang koreo) 04520
Telepono	02-3780-9834
Fax	02-3780-9939
Pook-sapot	Pambansang Surian para sa Edukasyong Habangbuhay (www.nile.or.kr) Pambansang Sentro para sa Edukasyong Multikultural (www.edu4mc.or.kr)
Disenyo at Pagsasalin	DoubleKnew Company

*Ang karapatang-akda sa nilalaman ng materyal na ito ay pag-aari ng Kagawarang-bansa ng Edukasyon, Pambansang Surian para sa Edukasyong Habangbuhay, at Tanggapan ng Edukasyon ng 17 lungsod at lalawigan bilang mga ahente ng paghahabilin.

*Mahigpit na ipinagbabawal ang anumang muling pamamahagi o muling paglikha ng bahagi o lahat ng mga nilalaman.